

## บทที่ 1 บทนำ

### 1.1 ความเป็นมาของโครงการ

เมื่อวันที่ 7 มีนาคม 2536 สมเด็จพระนางเจ้าสิริกิติ์ พระบรมราชินีนาถ พระบรมราชชนนีพันปีหลวง ได้เสด็จพระราชดำเนินทรงเยี่ยมราษฎรบ้านใหม่พัฒนา หมู่ที่ 8 ตำบลแจ้ซ้อน อำเภอเมืองปาน จังหวัดลำปาง และราษฎรบ้านปลายนา หมู่ที่ 7 ตำบลทุ่งกว๋าว อำเภอเมืองปาน ได้ทูลเกล้าฯ ถวายฎีกาขอพระราชทาน พระมหากรุณาธิคุณให้ทางราชการช่วยเหลือปัญหาการขาดแคลนน้ำ ผลการพิจารณาเบื้องต้นเพื่อสนองพระราชดำริสรุปได้ดังนี้ จุดที่ตั้งโครงการ อ่างเก็บน้ำห้วยทรายที่ราษฎรขอให้สร้างอยู่ในลำห้วยตอง ซึ่งเป็นแหล่งน้ำขนาดเล็ก มีปริมาณน้ำต้นทุนน้อยไม่พอเพียงที่จะช่วยเหลือพื้นที่ตามที่ราษฎรต้องการได้ ปัจจุบันพื้นที่ดังกล่าวได้รับน้ำจากระบบส่งน้ำของฝายแม่เงิน ซึ่งมีน้ำไม่เพียงพอ จึงสมควรพิจารณาวางโครงการก่อสร้างเป็นอ่างเก็บน้ำเพื่อส่งให้กับพื้นที่โครงการในช่วงขาดแคลนน้ำ และเมื่อวันที่ 20 พฤษภาคม 2545 ประธานองค์การบริหารส่วนตำบลทุ่งกว๋าว อำเภอเมืองปาน ได้ทำหนังสือร้องเรียนผ่านสมาชิกสภาผู้แทนราษฎรจังหวัดลำปาง ว่าได้รับความเดือดร้อนจากการเกิดอุทกภัย ทำให้ราษฎรจำนวน 763 ครัวเรือน ได้รับความเสียหายจากลำน้ำแม่เงิน เมื่อวันที่ 13 พฤษภาคม 2545 ที่ผ่านมา ซึ่งอุทกภัยและภัยแล้งในพื้นที่ดังกล่าวเกิดขึ้นเป็นประจำทุกปี

กรมชลประทาน ได้ศึกษาและจัดทำรายงานเบื้องต้นเมื่อวันที่ 2 มิถุนายน 2537 เพื่อกำหนดขอบเขตของงานสำรวจข้อมูลพื้นฐานในการศึกษารายละเอียดของโครงการ ซึ่งได้พิจารณาศึกษาและจัดทำรายงานวางโครงการขึ้น แล้วเสร็จเมื่อเดือนมิถุนายน 2544 แต่เนื่องจากพื้นที่โครงการบางส่วนอยู่ในเขตป่าสงวนแห่งชาติซึ่งเป็นป่าอนุรักษ์เพิ่มเติม จึงต้องจัดทำรายงานการศึกษาผลกระทบสิ่งแวดล้อมตามมติคณะรัฐมนตรี เมื่อวันที่ 10 และ 17 มีนาคม 2535 เรื่อง การขออนุญาตใช้ประโยชน์ที่ดินป่าสงวนแห่งชาติ เข้าข่ายประเภทและขนาดของโครงการที่ต้องจัดทำรายงานการวิเคราะห์ผลกระทบสิ่งแวดล้อม (Environmental Impact Assessment : EIA) เพื่อเสนอให้กรมป่าไม้พิจารณาการขออนุญาตใช้ที่ดินเพื่อก่อสร้างอ่างเก็บน้ำในพื้นที่ป่าอนุรักษ์เพิ่มเติมเพื่อให้เป็นไปตามมติคณะรัฐมนตรี กรมชลประทานจึงได้ว่าจ้างที่ปรึกษา ได้แก่ บริษัท แอ็กทีฟคอนซัลท์ จำกัด ให้เป็นผู้ทำการศึกษาจัดทำรายงานการศึกษาผลกระทบสิ่งแวดล้อม โครงการอ่างเก็บน้ำแม่เงินอันเนื่องมาจากพระราชดำริ จังหวัดลำปาง แล้วเสร็จเมื่อเดือนพฤศจิกายน 2546

ต่อมา สำนักงานนโยบายและแผนทรัพยากรธรรมชาติและสิ่งแวดล้อม ได้พิจารณารายงานฯ และได้แจ้งให้กรมชลประทานทราบว่า รายงานการศึกษาผลกระทบสิ่งแวดล้อม โครงการอ่างเก็บน้ำแม่เงิน อันเนื่องมาจากพระราชดำริ จังหวัดลำปาง มีข้อมูลการศึกษาสภาพทรัพยากรธรรมชาติและสิ่งแวดล้อมของโครงการเกินกว่า 5 ปี ดังนั้น กรมชลประทานจะต้องปรับปรุงข้อมูลในรายงานให้เป็นปัจจุบันรวมทั้งปรับแก้ชื่อรายงานให้ตรงตามกฎหมายที่กำหนด โดยได้เสนอต่อคณะกรรมการผู้ชำนาญการพิจารณารายงานการประเมินผลกระทบสิ่งแวดล้อมโครงการพัฒนาแหล่งน้ำ ในการประชุม ครั้งที่ 6/2562 เมื่อวันที่ 20 ธันวาคม 2562 ซึ่งคณะกรรมการผู้ชำนาญการฯ มีมติเห็นชอบรายงานรายงานการประเมินผลกระทบสิ่งแวดล้อม โครงการอ่างเก็บน้ำแม่เงินอันเนื่องมาจากพระราชดำริ จังหวัดลำปาง ตามหนังสือที่ ทส.1010.6/574 ลงวันที่ 13 มกราคม 2563 ซึ่งกรมชลประทาน จะต้องปฏิบัติตามมาตรการป้องกัน และแก้ไขผลกระทบสิ่งแวดล้อม และมาตรการติดตามตรวจสอบผลกระทบสิ่งแวดล้อมอย่างเคร่งครัด

## 1.2 วัตถุประสงค์ของโครงการ

- 1) เป็นแหล่งเก็บกักน้ำไว้ใช้ในการเพาะปลูกในบริเวณพื้นที่บางส่วนของเขตตำบลทุ่งกว๋าว อำเภอเมืองปาน ตำบลบ้านคำ และตำบลบ้านเอื้อม อำเภอเมืองลำปาง จังหวัดลำปาง
- 2) เป็นแหล่งเก็บกักน้ำสำหรับอุปโภค-บริโภคของประชาชนตลอดจนสัตว์เลี้ยงในฤดูแล้ง
- 3) เพื่อบรรเทาความเสียหายเนื่องจากอุทกภัย
- 4) เพื่อยกระดับคุณภาพชีวิตของราษฎรที่อยู่ในเขตพื้นที่โครงการให้ดีขึ้น
- 5) เพื่อเป็นแหล่งท่องเที่ยวพักผ่อนหย่อนใจของราษฎรบริเวณใกล้เคียง
- 6) เพื่อเป็นแหล่งแพร่และเพาะขยายพันธุ์ปลาน้ำจืดให้ราษฎรได้บริโภคและมีรายได้เสริม

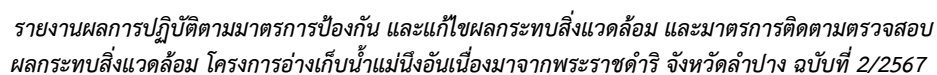
## 1.3 วัตถุประสงค์ของการจัดทำรายงาน

- 1) เพื่อติดตามตรวจสอบผลการปฏิบัติตามมาตรการป้องกัน และแก้ไขผลกระทบสิ่งแวดล้อม และมาตรการติดตามตรวจสอบผลกระทบสิ่งแวดล้อม ตามที่ได้กำหนดไว้ในรายงานการประเมินผลกระทบสิ่งแวดล้อมของโครงการ
- 2) ติดตามการดำเนินงานของหน่วยงานต่างๆ ที่เกี่ยวข้อง ให้เป็นไปตามแผนปฏิบัติการป้องกัน แก้ไข และลดผลกระทบสิ่งแวดล้อมและติดตามตรวจสอบผลกระทบสิ่งแวดล้อม พร้อมข้อเสนอแนะเพิ่มเติม สำหรับการปฏิบัติงานตามมาตรการต่าง ๆ ที่เกี่ยวข้อง

## 1.4 สรุปลักษณะโครงการ

### 1) ที่ตั้งโครงการ

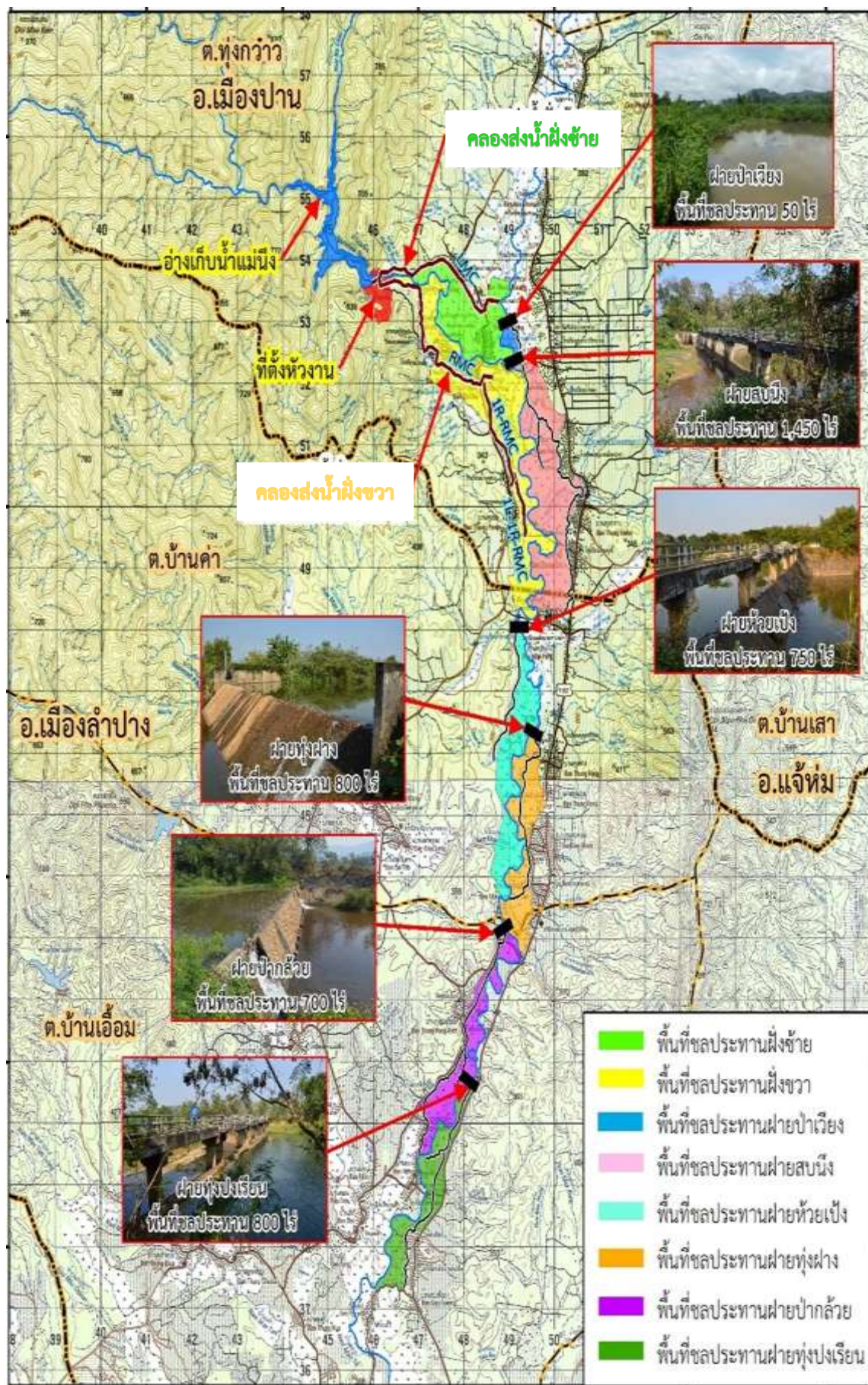
อ่างเก็บน้ำแม่เนียง มีห้วงงานตั้งอยู่ที่บ้านทุ่งแท่น หมู่ที่ 3 ตำบลทุ่งกว๋าว อำเภอเมืองปาน จังหวัดลำปาง ที่เส้นรุ้ง 18° 34' 14'' เหนือ และเส้นแวงที่ 99° 26' 18'' ตะวันออก จากแผนที่มาตราส่วน 1 : 50,000 ระวังหมายเลข 4846II (WGS 84) ลำดับชุด L7018 พิกัด 2053695 N, 545970 E ดังรูปที่ 1.4-1 ถึงรูปที่ 1.4-2



ระวาง 4846 || กรมแผนที่ทหาร, 2551

รูปที่ 1.4-1 แผนที่แสดงที่ตั้งโครงการอ่างเก็บน้ำแม่มณี อันเนื่องมาจากพระราชดำริ จังหวัดลำปาง





รูปที่ 1.4-2 องค์ประกอบของโครงการอ่างเก็บน้ำแม่นางอินเนื่องมาจากพระราชดำริ

## 2) รายละเอียดโครงการ

โครงการอ่างเก็บน้ำแม่เงินอันเนื่องมาจากพระราชดำริ จังหวัดลำปาง เป็นโครงการประเภทอ่างเก็บน้ำขนาดกลาง โดยมีรายละเอียดลักษณะที่สำคัญด้านวิศวกรรม สรุปได้ดังนี้

### 3) พื้นที่รับน้ำ

- พื้นที่รับน้ำลงอ่างเก็บน้ำ	89.00	ตารางกิโลเมตร
- ความยาวลำน้ำแม่เงินทั้งหมด	25.50	กิโลเมตร
- ความยาวลำน้ำแม่เงินตั้งแต่ต้นน้ำจนถึงหัวงานเขื่อน	18.60	กิโลเมตร

### 4) สภาพอุทกวิทยาและอุทกวิทยา

- ปริมาณน้ำไหลเข้าอ่างเก็บน้ำรายปีเฉลี่ย	14.91	ล้านลูกบาศก์เมตร
- ปริมาณน้ำนองสูงสุดในรอบ 500 ปี	187.51	ลูกบาศก์เมตรต่อวินาที
- ปริมาณน้ำนองสูงสุดในรอบ 1,000 ปี	200.68	ลูกบาศก์เมตรต่อวินาที
- ปริมาณน้ำนองสูงสุดในรอบ 10,000 ปี	233.27	ลูกบาศก์เมตรต่อวินาที
- ปริมาณฝนตกเฉลี่ยทั้งปี	1,046.64	มิลลิเมตร
- จำนวนวันที่ฝนตกเฉลี่ยทั้งปีประมาณ	114	วัน
- อัตราการระเหยเฉลี่ยทั้งปีประมาณ	1,456.70	มิลลิเมตร

### 5) ลักษณะอ่างเก็บน้ำ

- ระดับท้องน้ำ	+323.00	เมตร (รทก.)
- ระดับน้ำต่ำสุด	+345.00	เมตร (รทก.)
- ระดับน้ำเก็บกัก	+373.00	เมตร (รทก.)
- ระดับน้ำสูงสุด	+374.25	เมตร (รทก.)
- ความจุที่ระดับน้ำต่ำสุด	0.663	ล้านลูกบาศก์เมตร
- ความจุที่ระดับน้ำเก็บกัก	9.197	ล้านลูกบาศก์เมตร
- ความจุที่ระดับน้ำสูงสุด	9.822	ล้านลูกบาศก์เมตร
- พื้นที่ผิวน้ำที่ระดับน้ำต่ำสุด	31.30	ไร่
- พื้นที่ผิวน้ำที่ระดับน้ำเก็บกัก	381.30	ไร่
- พื้นที่ผิวน้ำที่ระดับน้ำสูงสุด	403.10	ไร่

### 6) ลักษณะเขื่อน

- ประเภท เขื่อนดินถมบดอัดแน่น (Earthfill Dam) แบบแบ่งโซน (Zone Type)		
- ระดับสันเขื่อน	+376.50	เมตรรทก.
- ความกว้างของสันเขื่อน	8.00	เมตร
- ความยาวของสันเขื่อน	290	เมตร
- ความสูงของเขื่อน	57.50	เมตร
- ปริมาตรตัวเขื่อน	0.79	ล้านลูกบาศก์เมตร

### 7) อาคารระบายน้ำล้น (Spillway)

- ชนิด แบบ Side Channel Spillway		
- ความยาวสันฝาย	60	เมตร
- ความยาวของรางเท	140	เมตร
- Slope ของรางเท	1:2.5	เมตร
- ระดับสันอาคาร	+373.00	เมตร

- ปริมาณน้ำไหลผ่านสูงสุดรอบ 500 ปี	1.87.51	ลูกบาศก์เมตรต่อวินาที
<b>8) อาคารระบายลงลำน้ำเดิม และอาคารท่อน้ำเข้าระบบชลประทาน</b>		
- ลักษณะ	ท่อน้ำ Steel Liner	
- ท่อน้ำขนาด Ø	1.20	เมตร
- ความยาว	323.15	เมตร
- ปริมาณน้ำผ่านสูงสุด	5.60	ลูกบาศก์เมตรต่อวินาที
<b>9) ถนนเข้าห้วงงานโครงการ</b>		
- ความกว้างของถนน	12.00	เมตร
- ถนนเข้าห้วงงานโครงการ ความยาวทั้งสิ้น	4.22	กิโลเมตร
ถนนเข้าห้วงงาน (ก่อสร้างใหม่)	2.65	กิโลเมตร
ถนนเข้าห้วงงาน (ปรับปรุง)	1.57	กิโลเมตร
- พื้นที่ก่อสร้างถนนเข้าห้วงงานโครงการ	31.60	ไร่
ถนนเข้าห้วงงาน (ก่อสร้างใหม่)	19.86	ไร่
ถนนเข้าห้วงงาน (ปรับปรุง)	11.74	ไร่
<b>10) พื้นที่ส่งน้ำและระบบชลประทานของโครงการ</b>		
- พื้นที่รับประโยชน์ของโครงการ	11,100	ไร่
พื้นที่ชลประทานฤดูฝน	6,550	ไร่
- อ่างเก็บน้ำแม่เนียง พร้อมระบบส่งน้ำลำน้ำแม่เนียง	6,550	ไร่
พื้นที่ชลประทานฤดูแล้ง	11,100	ไร่
- อ่างเก็บน้ำแม่เนียง พร้อมระบบส่งน้ำลำน้ำแม่เนียง	6,550	ไร่
- ฝ่ายป่าเวียง	50	ไร่
- ฝ่ายสบนึ่ง	1,450	ไร่
- ฝ่ายห้วยเป้ง	750	ไร่
- ฝ่ายทุ่งฝาง	800	ไร่
- ฝ่ายปากกล้วย	700	ไร่
- ฝ่ายทุ่งปงเรียน	800	ไร่
- พื้นที่ใช้ก่อสร้างคลองส่งน้ำ	111.41	ไร่
- ความกว้างของเขตคลองส่งน้ำ	8.00-24.00	เมตร
- ความยาวคลองส่งน้ำ	12.448	กิโลเมตร
คลองส่งน้ำ LMC (คลองส่งน้ำฝั่งซ้าย)	3.529	กิโลเมตร
คลองส่งน้ำ RMC (คลองส่งน้ำฝั่งขวา)	7.319	กิโลเมตร
คลองส่งน้ำ สาย (LMP)	1.600	กิโลเมตร



#### ตารางที่ 1.4-1 พื้นที่ส่งน้ำและระบบชลประทานของโครงการ สรุปได้ดังนี้

ระบบส่งน้ำ	พื้นที่ชลประทาน (ไร่)
1) พื้นที่ชลประทานฝั่งซ้ายและฝั่งขวาลำน้ำแม่เนิ้ง <sup>1/</sup>	
1.1) พื้นที่อ่างเก็บน้ำแม่เนิ้ง พร้อมระบบส่งน้ำ (คลองส่งน้ำฝั่งซ้ายและคลองส่งน้ำฝั่งขวา)	6,550
<b>รวม</b>	<b>6,550</b>
2) พื้นที่ชลประทานท้ายน้ำ <sup>2/</sup>	
2.1) ฝายป่าเวียง (เหมืองส่งน้ำอยู่ฝั่งซ้าย)	50
2.2) ฝายสบนึ่ง (เหมืองส่งน้ำอยู่ฝั่งซ้าย)	1,450
2.3) ฝายห้วยเป้ง (เหมืองส่งน้ำอยู่ฝั่งขวา)	750
2.4) ฝายทุ่งผาง (เหมืองส่งน้ำอยู่ฝั่งซ้าย)	800
2.5) ฝายปากกล้วย (เหมืองส่งน้ำอยู่ฝั่งขวา)	700
2.6) ฝายทุ่งปงเรียน (เหมืองส่งน้ำอยู่ฝั่งซ้าย)	800
<b>รวม</b>	<b>4,550</b>
<b>รวมทั้งหมด</b>	<b>11,100</b>

ที่มา : 1/ พื้นที่ส่งน้ำและระบบชลประทานของโครงการ โครงการอ่างเก็บน้ำแม่เนิ้ง จ.ลำปาง สำนักงานก่อสร้างชลประทานขนาดกลางที่ 2 กรมชลประทาน, 2567

2/ รายงานฉบับสุดท้าย รายงานหลัก ภายใต้การศึกษาผลกระทบสิ่งแวดล้อม โครงการอ่างเก็บน้ำแม่เนิ้งอันเนื่องมาจากพระราชดำริ จังหวัดลำปาง กรมชลประทาน, 2546

#### 1.5 ความก้าวหน้าของโครงการอ่างเก็บน้ำแม่เนิ้งอันเนื่องมาจากพระราชดำริ จังหวัดลำปาง

โครงการอ่างเก็บน้ำแม่เนิ้งอันเนื่องมาจากพระราชดำริ จังหวัดลำปาง ดำเนินการก่อสร้างแล้วเสร็จทั้งโครงการ ในปีงบประมาณ พ.ศ. 2564 ปัจจุบันอยู่ระหว่างการส่งมอบให้โครงการชลประทานลำปาง โดยมีรายละเอียดการดำเนินงาน ดังนี้

##### 1) ทำนบกั้นดินห้วยงานและอาคารประกอบ

ระยะเวลาดำเนินการ 4 ปี (พ.ศ.2557 - 2560) ก่อสร้างแล้วเสร็จ เมื่อวันที่ 19 มิถุนายน 2559



รูปที่ 1.5-1 งานทำนบกั้นดินห้วยงานและอาคารประกอบ

- 2) ระบบส่งน้ำพร้อมอาคารประกอบคลองส่งน้ำสายใหญ่ฝั่งซ้าย (LMC) ความยาว 3,529 เมตร  
ระยะเวลาดำเนินการ 1 ปี (พ.ศ.2562) ส่งมอบแล้วเสร็จ เมื่อ 22 มกราคม 2564



รูปที่ 1.5-2 ระบบส่งน้ำพร้อมอาคารประกอบคลองส่งน้ำสายใหญ่ฝั่งซ้าย (LMC)

- 3) ระบบส่งน้ำพร้อมอาคารประกอบคลองส่งน้ำสายใหญ่ฝั่งขวา (RMC) ความยาว 4,250 เมตร  
ระยะเวลาดำเนินการ 1 ปี (พ.ศ.2563) อยู่ระหว่างส่งมอบในปีงบประมาณ 2567



รูปที่ 1.5-3 ระบบส่งน้ำพร้อมอาคารประกอบคลองส่งน้ำสายใหญ่ฝั่งขวา (RMC)

- 4) ระบบส่งน้ำพร้อมอาคารประกอบท่อส่งน้ำสาย (LMP) ความยาว 2+355 ถึง 3+955 กม.  
ระยะเวลาดำเนินการ 1 ปี (พ.ศ.2564 เพิ่มเติม) ก่อสร้างแล้วเสร็จ เมื่อเดือนมีนาคม พ.ศ. 2565 และ  
อยู่ระหว่างตรวจสอบเอกสารการส่งมอบ



รูปที่ 1.5-4 ระบบส่งน้ำพร้อมอาคารประกอบท่อส่งน้ำสาย (LMP)



## 1.6 สถานภาพโครงการ

### 1) การขออนุญาตใช้พื้นที่

#### 1.1 พื้นที่ป่าสงวนแห่งชาติ (ป่าแม่ต๋อยฝั่งขวา 584-2-69 ไร่)

- วันที่ 30 พฤศจิกายน พ.ศ. 2566 สำนักงานทรัพยากรธรรมชาติฯ ขอเรียนว่า จากการประชุม คณะอนุกรรมการพิจารณาการขึ้นการอนุญาตให้ใช้ประโยชน์ในเขตป่าสงวนแห่งชาติ ครั้งที่ 11/2566 วันที่ 22 พฤศจิกายน 2566 คณะอนุกรรมการฯ ได้มีข้อสังเกตและข้อเสนอแนะ เพื่อให้การขออนุญาต พื้นที่ดังกล่าวเป็นไปตามระเบียบและข้อกฎหมาย จึงขอให้ผู้ขออนุญาตประสานสำนักจัดการทรัพยากรป่าไม้ที่ 3 (ลำปาง) และสำนักบริหารพื้นที่อนุรักษ์ที่ 13 สาขาลำปาง เพื่อตรวจสอบและจัดทำข้อมูลเพิ่มเติมต่อไป

- วันที่ 2 มกราคม พ.ศ. 2567 ตามหนังสือที่ กษ 0304/4 กรมชลประทาน ขอส่งเอกสารเพิ่มเติม ประกอบการขออนุญาตเข้าทำประโยชน์ในเขตป่าสงวนแห่งชาติป่าแม่ต๋อยฝั่งขวา (ปส.17) เรียน ผู้อำนวยการสำนักงานทรัพยากรธรรมชาติและสิ่งแวดล้อม จังหวัดลำปาง

#### 1.2 พื้นที่ป่าไม้ถาวร ตามมติคณะรัฐมนตรี (ป่าแม่อิง-แม่ตำ -แม่จุ่น 2-2-46 ไร่)

- วันที่ 2 มกราคม พ.ศ. 2567 ตามหนังสือที่ กษ 0304/2 กรมชลประทาน ขออนุญาตเข้าทำประโยชน์ในเขตป่าไม้ถาวรตามมติคณะรัฐมนตรี เรียนผู้อำนวยการสำนักจัดการทรัพยากรป่าไม้ที่ 3 (ลำปาง)

- วันที่ 25 มกราคม พ.ศ. 2567 ตามหนังสือที่ ทส 1616.92/875 ผู้อำนวยการสำนักจัดการทรัพยากรป่าไม้ที่ 3 (ลำปาง) ให้เจ้าหน้าที่ออกไปทำการตรวจสอบสภาพป่าบริเวณที่กรมชลประทาน ขออนุญาตเข้าทำประโยชน์ในภายในเขตป่า ที่คณะรัฐมนตรีมีมติให้รักษาไว้เป็นสมบัติของชาติ ตามมาตรา 54 แห่งพระราชบัญญัติป่าไม้ พุทธศักราช 2484 เนื้อที่ 2-2-46 ไร่

- วันที่ 1 มีนาคม พ.ศ. 2567 ลงพื้นที่ตรวจสอบสภาพป่า กับเจ้าหน้าที่สำนักจัดการทรัพยากรป่าไม้ที่ 3 (ลำปาง)

- วันที่ 13 พฤษภาคม พ.ศ. 2567 จังหวัดลำปาง ส่งหนังสือให้สำนักจัดการทรัพยากรป่าไม้ที่ 3 (ลำปาง) แจ้งเรื่องรายงานตรวจสอบสภาพป่า จังหวัดลำปาง พิจารณาแล้วไม่ขัดข้องต่อระเบียบและหลักเกณฑ์ว่าด้วยการอนุญาตให้ใช้พื้นที่ป่าแต่อย่างใด จึงเห็นควรอนุญาตให้กรมชลประทานเข้าทำประโยชน์ตามที่ขออนุญาต

#### 1.3 พื้นที่ป่าไม้ ตามพระราชบัญญัติป่าไม้ พ.ศ. 2484

- วันที่ 2 มกราคม พ.ศ. 2567 ตามหนังสือที่ กษ 0304/6 กรมชลประทาน ขออนุญาตเข้าทำประโยชน์ในเขตพื้นที่ป่า ตามมาตรา 54 แห่งพระราชบัญญัติป่าไม้ พุทธศักราช 2484 เรียนผู้อำนวยการสำนักจัดการทรัพยากรป่าไม้ที่ 3 (ลำปาง)

- วันที่ 25 มกราคม พ.ศ. 2567 ตามหนังสือที่ ทส 1616.92/950 ผู้อำนวยการสำนักจัดการทรัพยากรป่าไม้ที่ 3 (ลำปาง) ให้เจ้าหน้าที่ออกไปทำการตรวจสอบสภาพป่าบริเวณที่กรมชลประทาน ขออนุญาตเข้าทำประโยชน์ในเขตป่า ตามมาตรา 54 แห่งพระราชบัญญัติป่าไม้ พุทธศักราช 2484 เนื้อที่ 51-3-59 ไร่

- วันที่ 1 มีนาคม พ.ศ. 2567 ลงพื้นที่ตรวจสอบสภาพป่า กับเจ้าหน้าที่สำนักจัดการทรัพยากรป่าไม้ที่ 3 (ลำปาง)

- วันที่ 8 พฤษภาคม พ.ศ. 2567 จังหวัดลำปาง ส่งหนังสือให้สำนักจัดการทรัพยากรป่าไม้ที่ 3 (ลำปาง) แจ้งเรื่องรายงานตรวจสอบสภาพป่า จังหวัดลำปาง พิจารณาแล้วไม่ขัดข้องต่อระเบียบและหลักเกณฑ์ว่าด้วยการอนุญาตให้ใช้พื้นที่ป่าแต่อย่างใด จึงเห็นควรอนุญาตให้กรมชลประทานเข้าทำประโยชน์ตามที่ขออนุญาต

## 2) ข้อมูลการจ่ายค่าชดเชย

การเวนคืนที่ดิน ได้ดำเนินการประสานงานกับสำนักงานกฎหมายและที่ดิน ส่วนจัดหาที่ดินที่ 1 ฝ่ายจัดหาที่ดินที่ 2 ดำเนินการจ่ายค่าชดเชยและการเวนคืนที่ดินรวม 38 แปลง โดยที่ดินที่กรมชลประทานได้อนุมัติแล้ว จำนวน 9 แปลง ที่ดินที่อยู่ระหว่างการยื่นแบบอนุมัติจ่ายเงินค่าทดแทนทรัพย์สินที่ถูกเขตชลประทาน (ท.ต.07) จำนวน 18 แปลง และที่ดินที่ติดมรดก จำนวน 11 แปลง อยู่ระหว่างให้ทายาทเจ้าของที่ดินดำเนินการ

## 3) หน่วยงานที่ต้องส่งมอบ-รับมอบ / ถ่ายโอน

ปัจจุบันยังไม่ได้ถ่ายโอนให้กับโครงการชลประทานลำปาง เนื่องจากในช่วงต้นเดือนตุลาคม 2566 ได้เกิดฝนตกหนักติดต่อกันหลายวัน ซึ่งเมื่อวันที่ 16 ตุลาคม 2566 มีปริมาณน้ำในอ่างที่ระดับ +374.38 เมตร จึงทำให้เกิดมวลน้ำปริมาณมากระบายลงสู่อาคารทางระบายน้ำล้นมากกว่าที่ออกแบบไว้ (อาคารทางระบายน้ำล้นออกแบบให้ระบายน้ำสูงสุด 182.00 ลูกบาศก์เมตรต่อวินาที ที่ระดับสูงสุด +374.25 เมตร) ส่งผลให้เกิดความเสียหายต่อโครงสร้างอาคารทางระบายน้ำล้นหลายแห่ง ปัจจุบันได้รับงบประมาณแล้ว จำนวน 33,000,000 บาท อยู่ระหว่างดำเนินการก่อสร้าง และปรับปรุงซ่อมแซม บริเวณ Stilling Basin ของอาคารระบายน้ำล้น (Spillways)



รูปที่ 1.6-1 ความก้าวหน้าการก่อสร้าง บริเวณ Stilling Basin ของอาคารระบายน้ำล้น (Spillways)


## 1.7 แผนปฏิบัติการป้องกัน แก้ไขและติดตามตรวจสอบผลกระทบสิ่งแวดล้อม

แผนปฏิบัติการป้องกัน แก้ไข และติดตามตรวจสอบผลกระทบสิ่งแวดล้อม โครงการอ่างเก็บน้ำแม่เนียงอันเนื่องมาจากพระราชดำริ จังหวัดลำปาง ประกอบด้วยแผนปฏิบัติการป้องกัน แก้ไข ผลกระทบสิ่งแวดล้อม จำนวน 18 แผนงาน และแผนปฏิบัติการติดตามตรวจสอบผลกระทบสิ่งแวดล้อม จำนวน 14 แผนงาน โดยมีระยะเวลาดำเนินโครงการ ระยะก่อสร้าง 6 ปี (ปีงบประมาณ พ.ศ. 2556 – 2561) และระยะดำเนินการ 10 ปี (ปีงบประมาณ พ.ศ. 2562 – 2571) แสดงดังตารางที่ 1.7-1





ตารางที่ 1.7-1 แผนปฏิบัติตามมาตรการป้องกัน และแก้ไขผลกระทบสิ่งแวดล้อม และมาตรการติดตามตรวจสอบผลกระทบสิ่งแวดล้อม

<div><div></div><div>แผนป้องกันแก้ไขและลดผลกระทบสิ่งแวดล้อม และแผนติดตามตรวจสอบผลกระทบสิ่งแวดล้อม โครงการอ่างเก็บน้ำแม่เนียง อันเนื่องมาจากพระราชดำริ จังหวัดลำปาง</div></div>																								
แผนงาน	ระยะเวลาดำเนินการ (ปี)	ระยะก่อนก่อสร้าง	ระยะก่อสร้าง						ระยะดำเนินการ										รวมงบประมาณ (ล้านบาท)			หน่วยงานปฏิบัติ		
			ปี 2556	ปี 2557	ปี 2558	ปี 2559	ปี 2560	ปี 2561	ปี 2562	ปี 2563	ปี 2564	ปี 2565	ปี 2566	ปี 2567	ปี 2568	ปี 2569	ปี 2570	ปี 2571	ปี 2572	ปี 2573	MF		ขอตั้ง	โอน
			1	2	3	4	5	6	7	8	9	10	11	12	13	14	15	16	17	18				
1. แผนปฏิบัติการป้องกันแก้ไขผลกระทบสิ่งแวดล้อม																								
1.1 แผนปฏิบัติการระยะก่อสร้างโครงการ																								
1	แผนงานเตรียมความพร้อมและสร้างความเข้าใจด้านการป้องกันแก้ไขและติดตามตรวจสอบผลกระทบสิ่งแวดล้อม	1																			0.000	0.950	0.950	กรมชลประทาน/ สำนักงานก่อสร้างชลประทานขนาดกลางที่ 2
2	แผนการจ่ายค่าชดเชยที่ดินและทรัพย์สิน (สำหรับก่อสร้างระบบส่งน้ำ)1	1																			0.000	0.000	0.000	กรมชลประทานและคณะกรรมการชุดต่างๆ ตามกฎหมายกำหนด
3	แผนการฟื้นฟูและจัดภูมิทัศน์บริเวณที่รบกวนเนื่องจากการท่องเที่ยว	2																			2.868	7.732	7.732	กรมชลประทาน
4	แผนการพัฒนาฟื้นฟูระบบนิเวศและปลูกป่าทดแทนพื้นที่อนุรักษ์ หน่วยจัดการต้นน้ำแม่เนียง จังหวัดลำปาง	3																			13.460	6.656	5.396	กรมอุทยานแห่งชาติ สัตว์ป่า และพันธุ์พืช/สำนักบริหารพื้นที่อนุรักษ์ที่ 13 (ลำปาง)
5	แผนการบริหารการใช้น้ำและองค์การกลุ่มผู้ใช้น้ำ	12																			1.320	0.647	0.514	กรมชลประทาน/โครงการชลประทานลำปาง
6	แผนปลูกป่าทดแทนและดูแลรักษาอย่างต่อเนื่อง	10																			17.131	12.485	11.731	กรมป่าไม้/สำนักจัดการทรัพยากรป่าไม้ที่ 3 (ลำปาง)
7	แผนการสร้างหน่วยป้องกันและรักษาป่าไม้	2																			7.000	5.000	0.000	กรมป่าไม้
8	แผนการก่อสร้างที่ทำการสำนักงานและบ้านพักหน่วยจัดการต้นน้ำแม่เนียง	1																			8.125	6.399	8.761	กรมอุทยานแห่งชาติ สัตว์ป่า และพันธุ์พืช/สำนักบริหารพื้นที่อนุรักษ์ที่ 13 (ลำปาง)
รวม																					49.904	39.869	35.084	
1.2 แผนปฏิบัติการระยะดำเนินการโครงการ																								
1	แผนการพัฒนาและอนุรักษ์ทรัพยากรสัตว์น้ำและการประมง	7																			2.100	2.070	1.770	กรมประมง
2	แผนการการป้องกันการเสื่อมโทรมของทรัพยากรดินและรักษาความอุดมสมบูรณ์ของดิน	7																			2.100	1.800	1.800	กรมพัฒนาที่ดิน
3	แผนการพัฒนาและส่งเสริมการเกษตร	11																			12.000	4.400	4.377	กรมส่งเสริมการเกษตร
4	แผนการประชาสัมพันธ์และส่งเสริมการท่องเที่ยว	4																			2.000	0.000	0.000	กรมการท่องเที่ยว/กรมชลประทาน
5	แผนการเฝ้าระวังด้านอนามัยสิ่งแวดล้อม	7																			1.400	1.400	1.400	สำนักงานปลัดกระทรวงสาธารณสุข/ สสจ. ลำปาง
6	แผนการเฝ้าระวังด้านโรคติดต่อโดยแมลงและจัดการพาหะนำโรคแบบผสมผสาน	7																			2.100	1.400	1.300	กรมควบคุมโรค/ศูนย์ควบคุมโรคติดต่อโดยแมลงที่ 1-2 จังหวัดลำปาง
7	แผนเฝ้าระวังป้องกันและควบคุมผลกระทบต่อสุขภาพด้านโรคหนองน้ำ	7																			3.500	2.500	2.500	กรมควบคุมโรค/กองโรคติดต่อทั่วไป
8	แผนการเฝ้าระวังป้องกันความเสี่ยงจากการใช้สารเคมีทางการเกษตร	7																			2.100	1.300	1.100	สำนักงานปลัดกระทรวงสาธารณสุข โดย สสจ. ลำปาง
9	แผนการสร้างการเรียนรู้ให้เจ้าหน้าที่สาธารณสุขในการติดตามตรวจสอบ	7																			0.700	0.300	0.200	กรมอนามัย
10	แผนงานเตรียมความพร้อมและสร้างความเข้าใจเรื่องการอพยพจากภัย	12																			1.320	0.573	0.853	สำนักงานป้องกันและบรรเทาสาธารณภัยจังหวัดลำปาง
รวม																					29.320	15.743	13.900	
รวมงบแผนปฏิบัติการป้องกันแก้ไข ฯ																					79.224	55.612	50.384	
2. แผนติดตามตรวจสอบผลกระทบสิ่งแวดล้อม																								
1	แผนการติดตามตรวจสอบด้านสภาพภูมิอากาศและอุทกวิทยา	11																			2.250	1.182	1.060	กรมชลประทาน/สำนักบริหารจัดการน้ำและอุทกวิทยา
2	แผนการติดตามตรวจสอบผลกระทบด้านอุทกวิทยาน้ำผิวดิน	11																			2.100	1.909	1.979	กรมชลประทาน/สำนักบริหารจัดการน้ำและอุทกวิทยา
3	แผนการติดตามตรวจสอบด้านคุณภาพน้ำผิวดิน	11																			4.800	2.355	2.105	กรมชลประทาน/สำนักบริหารโครงการ
4	แผนการติดตามตรวจสอบด้านคุณภาพน้ำใต้ดิน	11																			2.750	1.445	1.350	กรมชลประทาน/สำนักบริหารโครงการ
5	แผนการติดตามตรวจสอบด้านทรัพยากรดินและการใช้ที่ดิน	7																			1.400	1.200	1.200	กรมพัฒนาที่ดิน
6	แผนการติดตามตรวจสอบด้านการกีดขวางและการตกตะกอน	8																			0.800	0.740	0.740	กรมชลประทาน
7	แผนการติดตามตรวจสอบด้านนิเวศวิทยาพืชน้ำและทรัพยากรการประมง	7																			3.150	2.700	2.550	กรมประมง
8	แผนการติดตามตรวจสอบการปลูกป่าทดแทน	10																			1.500	0.200	0.100	กรมป่าไม้/สำนักจัดการทรัพยากรป่าไม้ที่ 3 (ลำปาง)
9	แผนการติดตามตรวจสอบผลกระทบของการดำเนินโครงการต่อ	7																			1.050	0.000	0.000	กรมป่าไม้
10	แผนการติดตามตรวจสอบด้านทรัพยากรสัตว์ป่า	7																			1.400	1.200	1.600	กรมอุทยานแห่งชาติ สัตว์ป่า และพันธุ์พืช/อุทยานแห่งชาติแม่เงน
11	แผนการติดตามตรวจสอบด้านการเกษตรกรรม	8																			1.600	0.200	0.000	กรมส่งเสริมการเกษตร
12	แผนการติดตามตรวจสอบด้านสภาพเศรษฐกิจสังคม	4																			2.000	1.850	1.350	กรมชลประทาน
13	แผนการติดตามตรวจสอบด้านการท่องเที่ยวและพักผ่อนหย่อนใจ	3																			0.600	0.000	0.000	กรมการท่องเที่ยว/กรมชลประทาน
14	แผนการติดตามและประเมินผลการปฏิบัติตามแผนป้องกันแก้ไขและลดผลกระทบสิ่งแวดล้อมและติดตามตรวจสอบผลกระทบสิ่งแวดล้อม	11																			4.500	3.360	3.440	กรมชลประทาน/สำนักบริหารโครงการ
รวมงบแผนติดตามตรวจสอบ ฯ																					29.900	18.340	17.473	
รวมทั้งสิ้น																								

หมายเหตุ: งบประมาณในการดำเนินงานสามารถปรับเปลี่ยนตามสมควรในขั้นตอนการปฏิบัติจริงได้

<sup>1</sup> งบประมาณในส่วนนี้รวมอยู่ในงบประมาณก่อสร้างโครงการ

<sup>2</sup> หน่วยงานที่รับผิดชอบ สามารถให้องค์กร หน่วยงานกลาง หรือมหาวิทยาลัยในพื้นที่ที่มีพันธกิจเกี่ยวข้องกับแผนงานนั้นๆ ดำเนินการได้